

# 《涂山—白乳泉风景名胜区总体规划 (2021-2035年)》 (公示稿)

涂山—白乳泉风景名胜区地处中国南北地理分界线秦岭——淮河一线的淮河中游，东接蚌埠中心城区，西傍怀远县城，南临马城镇，北邻淮上区，与城市唇齿相依，行政区域共属蚌埠市禹会区、淮上区和怀远县。规划风景名胜区总面积为 61.54km<sup>2</sup>，地理坐标东经 117° 12'，北纬 32° 56'。

## 一、风景区性质

涂山—白乳泉风景名胜区是以大禹文化、淮河山峡、湖泊湿地为特色，以家国情怀为主题，以风景游赏、文化揽胜、休闲游憩、水利科普、康养运动、科学研究等为主要功能的城市型省级风景名胜区。

## 二、资源分级保护规划

根据《风景名胜区总体规划标准（GB/T50298-2018）》实行分级控制保护，将风景区划分为一级保护区、二级保护区、三级保护区，并对一、二级保护区实施重点保护控制。

### （一）一级保护区

一级保护区即核心景区，总面积为 8.92 平方公里，属于严格禁止建设范围，应保持风景区内资源价值最高的区域的真实性、完整性；一级保护区内应严禁建设与风景游赏和保护无关的设施，可建设直接为风景游赏服务的相关设施；禁止安排对外交通，严格限制机动交通进入本区，禁止建设索道。

### （二）二级保护区

二级保护区总面积为 31.80 平方公里，属于严格限制建设范围，应恢复生态与景观环境，限制各类建设和人为活动，可安排直接为风景游赏服务的相关设施，为风景游赏服务的相关设施以外的其他建设应严格控制。同时，还应严格限制居民点的加建和扩建，严格限制游览性交通以外的机动交通工具进入本区（淮河水域除外）。

### （三）三级保护区

三级保护区总面积为 20.82 平方公里，属于控制建设范围，可维持原有土地利用方式与形态。根据不同区域的主导功能合理安排旅游服务设施和相关建设，区内建设应控制建设功能、建设规模、建设强度、建设高度和形式等，与风景环境相协调。

### 三、游赏规划

#### （一）功能结构

涂山——白乳泉风景名胜区总体规划构筑了“一心三带五区”的空间结构。其中：“一心”为集中展示大禹文化的大禹文化景观核心；“三带”为大禹文化游览带、淮河风情游览带、山体生态观光带；“五区”为涂山景区、黑虎山景区、蚌埠闸景区、荆山景区、天河景区五大景区。

##### 1. 涂山景区

面积 13.12 平方公里，是以大禹文化、涂山氏国、淮河景观为景观特征，以大禹朝圣、文化体验、淮河观光、山岳游览、山野拾趣等为主要功能的风景游赏和休闲胜地，是大禹文化景观组成要素最集中的区域。主要景群为涂山入口景群、禹王宫景群、涂山氏国景群、小涂山景群、四门山景群。

##### 2. 荆山景区

面积 3.36 平方公里，是以儒释道三教文化为景观特征，以宗教朝拜、文化体验、文化寻根、山水揽胜为主要功能的生态环境优良的三教文化圣地，是怀远的文脉之根。主要景群为白乳泉景群、卞和洞景群、启王宫景群。

##### 3. 黑虎山景区

面积 8.29 平方公里，是以山野森林为景观特征，以健身徒步、户外拓展、山林休闲、自然教育、国防教育为主要功能的景区。包括石巷水库景群和国防教育基地景群。

##### 4. 蚌埠闸景区

面积 3.03 平方公里，是以淮河湿地、水利枢纽为景观特征，以水利科普教育、湿地观光休闲为主要功能的景区。包括蚌埠闸景群。

##### 5. 天河景区

面积 33.74 平方公里，是以夏文化为主线，串接新石器时代文化、花鼓灯民俗文化、天河湿地田园风光等特色景观，以文化揽胜、文化科普、湿地观光为主

要功能的景区。包括花博园景群、农耕文化景群、禹会村景群、水乡泽国景群、天河湿地景群。

## （二）游线组织

游线组织方面，结合各景区资源特色，划定五条主题游线，主要包括大禹文化游线、文化探源游线、游山玩水游线、淮河风情游线、山林乐动游线。

## 四、设施规划

### （一）道路交通

总体规划针对风景区交通、游览、基础设施均提出了系统性建设要求，其中交通方面对外构建“四横五纵”的区域快速旅游交通网络，设置8个入口，其中主入口4个，次入口4个。对内构建道路交通和水上交通两种方式，道路交通划分风景区主路、风景区次路和风景区支路三级道路体系；水上交通设置2处游船码头，加强淮河两岸的水上交通联系。

### （二）旅游服务设施

旅游服务设施方面，规划设置旅游城、旅游镇、旅游村、旅游点和服务部五级旅游服务体系，其中旅游城级服务基地2处、旅游镇级服务基地1处、旅游村级服务基地2处、旅游点级服务基地11处、服务部级服务基地12处。规划对各级别的服务基地提出了具体设施建设的要求，规划风景区内近期2025年床位数670床，远期2035年床位数1700床。

### （三）基础设施

基础设施方面，根据游客量的估算和科学预测，在给排水、电力、通信、燃气、环卫、综合防灾等方面都提出了具体部署和管控措施。

## 五、居民点协调发展规划

发挥现状村庄的自身优势，实现景村融合发展，严格控制村庄宅基地的增长，引导二级保护区内的零星宅基地向三级保护区集中，同时鼓励利用村庄建设用地进行旅游服务设施建设。本次规划对村庄调控以“控制村庄总人口不增加、村庄建设规模总量不增长”为原则，将风景区内的居民点调控类型确定为控制型。

## 六、土地利用协调规划

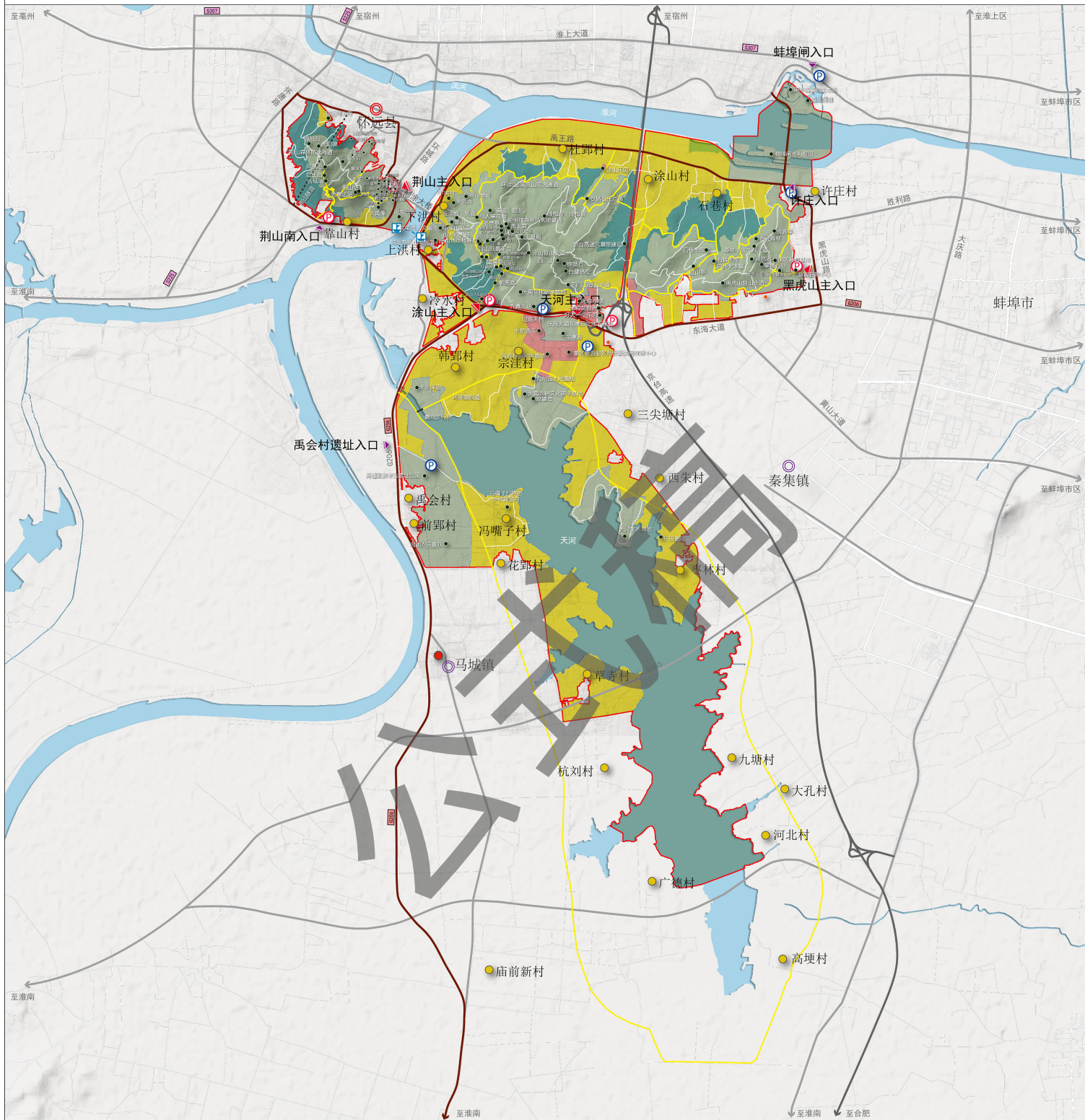
规划兼顾土地利用现状，科学分析水文、地质、地貌和植被分布，保护与利用相结合，合理配置土地资源，根据现状资源分布，合理布局风景游赏用地和游

览设施用地,保护风景名胜区内林地、水域等生态用地,严格保护永久基本农田;合理调整土地利用,严格控制风景名胜区建设用地规模,发展符合风景名胜区特征的土地利用方式和结构;同时以“第三次全国土地调查数据”为基础数据,与国土空间规划用地分类进行衔接。

公示稿

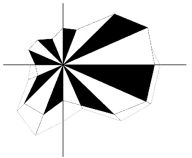


# 涂山-白乳泉风景名胜区总体规划 (2021-2035年)



	风景游览区		企事业单位		风景区次路
	风景恢复区		游客服务中心		风景区支路
	旅游服务区		风景区主出入口		桥
	发展控制区		风景区次出入口		地下通道
	风景名胜区范围		高速公路		现状停车场
	景点		国道		规划停车场
	村庄		省道		规划游船线路及码头
	县城		城镇道路		
	乡镇		风景区主路		

规划总图



组织编制单位：蚌埠市人民政府

承担编制单位：上海复旦规划建筑设计研究院有限公司

2024年02月

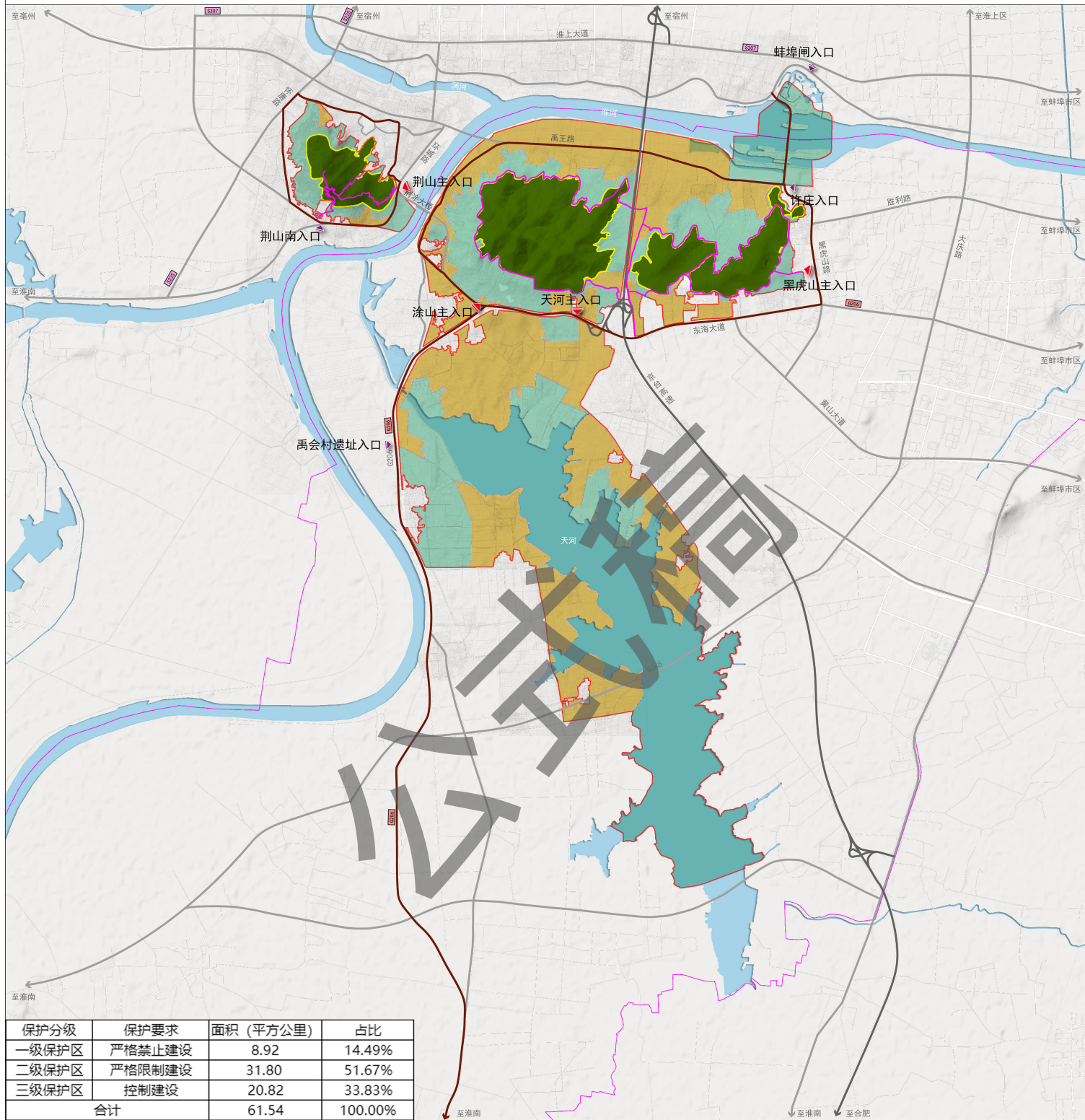
资质证书编号：城乡规划编制甲级 自资规甲字21310051

风景园林工程设计专项甲级、建筑行业(建筑工程专业)乙级

土地规划机构乙级047



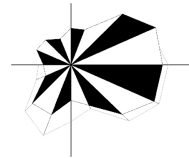
# 涂山-白乳泉风景名胜区总体规划（2021-2035年）



保护分级	保护要求	面积 (平方公里)	占比
一级保护区	严格禁止建设	8.92	14.49%
二级保护区	严格限制建设	31.80	51.67%
三级保护区	控制建设	20.82	33.83%
合计		61.54	100.00%

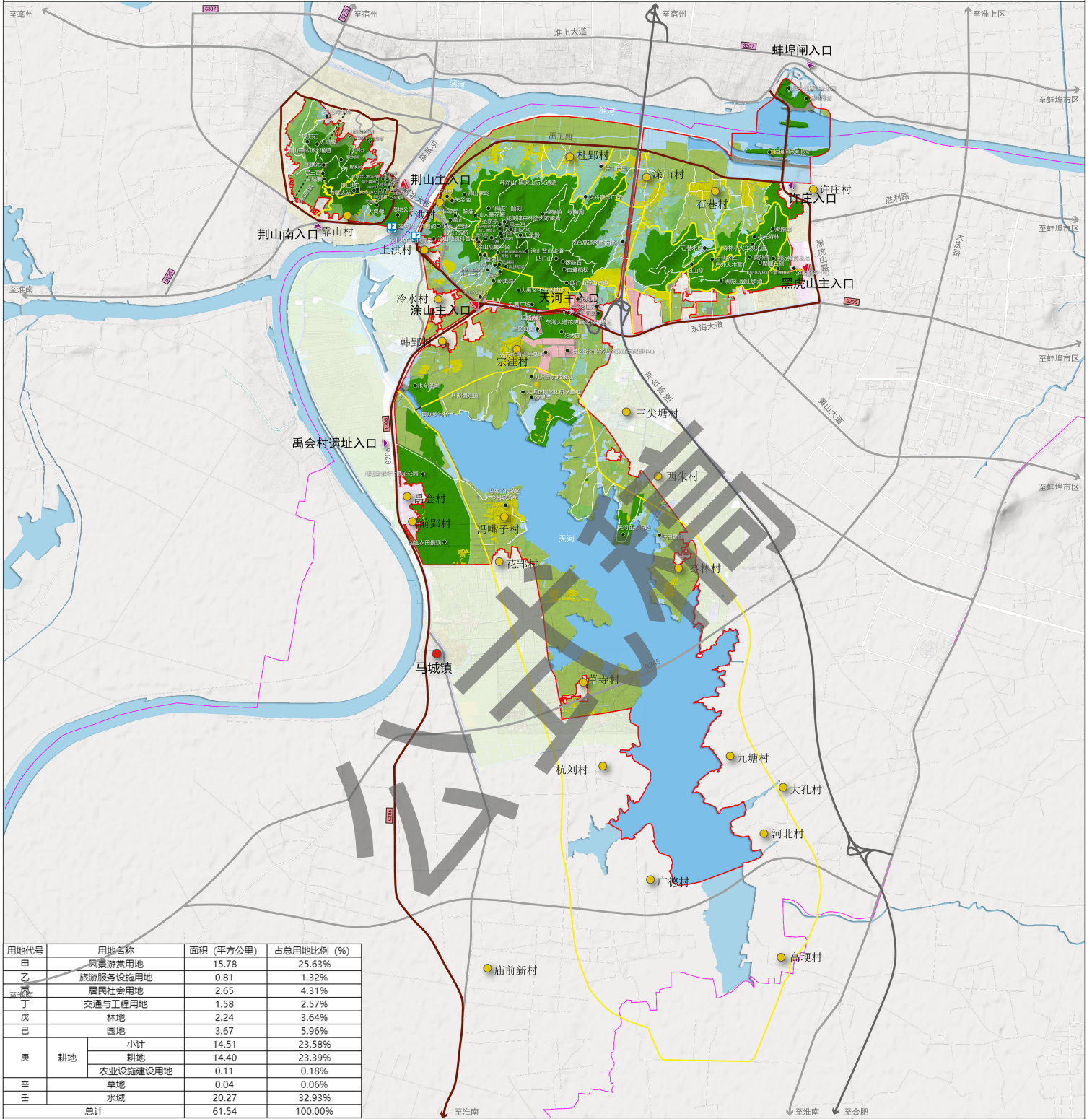


分级保护规划图





# 涂山-白乳泉风景名胜区总体规划 (2021-2035年)

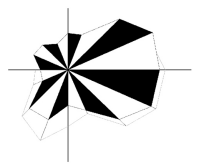


用地代号	用地名称	面积 (平方公里)	占总用地比例 (%)	
甲	风景游赏用地	15.78	25.63%	
乙	旅游服务设施用地	0.81	1.32%	
丙	居民社会用地	2.65	4.31%	
丁	交通与工程用地	1.58	2.57%	
戊	林地	2.24	3.64%	
己	园地	3.67	5.96%	
庚	耕地	小计	14.51	23.58%
		耕地	14.40	23.39%
		农业设施建设用地	0.11	0.18%
辛	草地	0.04	0.06%	
壬	水域	20.27	32.93%	
	总计	61.54	100.00%	

图例

- 风景游赏用地
- 高速公路
- 旅游服务设施用地
- 国道
- 居民社会用地
- 省道
- 交通与工程用地
- 其他城镇道路
- 林地
- 风景区主路
- 园地
- 风景区次路
- 耕地
- 风景区支路
- 草地
- 地下通道
- 水域
- 桥
- 风景名胜区界线
- 码头
- 禹会区行政边界

土地利用规划图  
(风景区规划用地)



组织编制单位: 蚌埠市人民政府

承担编制单位: 上海复旦规划建筑设计研究院有限公司

2024年02月

资质证书编号: 城乡规划编制甲级 自资规甲字21310051

风景园林工程设计专项甲级、建筑行业(建筑工程专业)乙级

土地规划机构乙级047